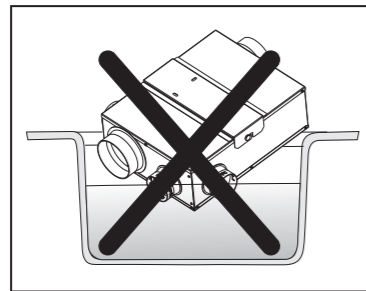
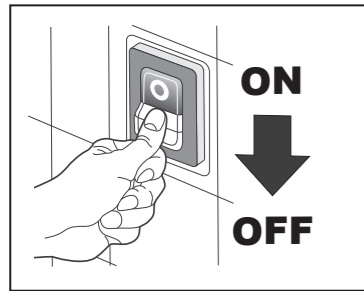

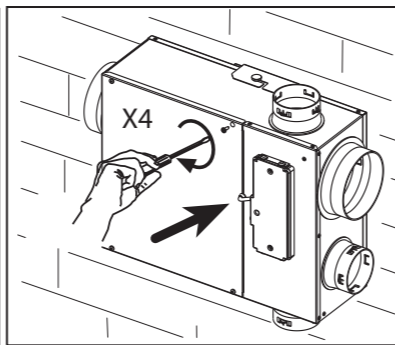
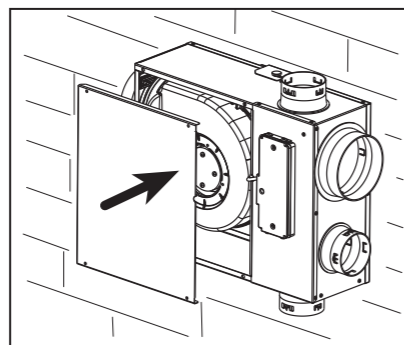
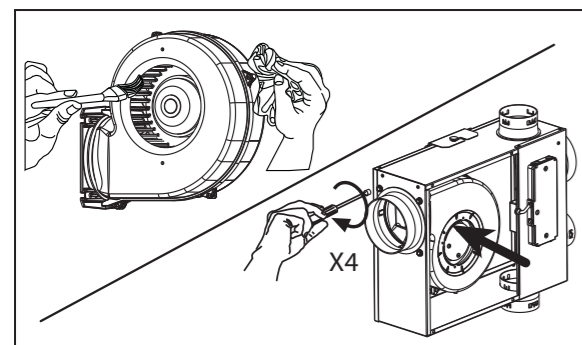
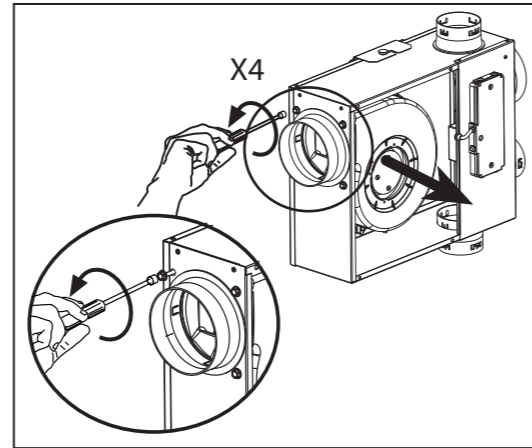
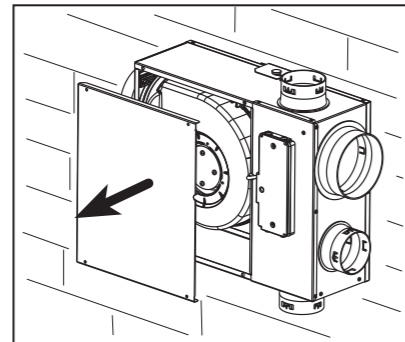
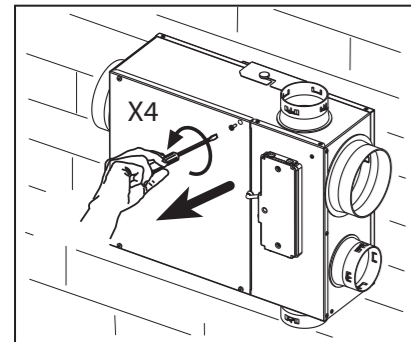


MANTENIMIENTO Y LIMPIEZA




MANTENIMIENTO Y LIMPIEZA A REALIZAR ÚNICAMENTE POR PERSONAL CUALIFICADO!!!!



BÚSQUEDA DE AVERÍAS

ANOMALÍA	CAUSA Y REMEDIO
El aparato no se enciende	Falta tensión. Controlar el interruptor general o las conexiones eléctricas.
El rotor no se mueve	Controlar que su movimiento no sea frenado.

Desmantelamiento y reciclaje

 El producto ha sido proyectado y ensamblado con materiales y componentes de alta calidad, que pueden ser reciclados y reutilizados.

Si un producto lleva el símbolo de un bidón barrado con ruedas, esto quiere decir que el producto satisface los requisitos de la directiva comunitaria 2012/19/UE.

Informarse sobre la modalidad de recogida de los productos eléctricos y electrónicos en vigor en la zona en la que se desea deshacerse del producto.

Atenerse a las normativas locales para la eliminación de residuos y no arrojar los viejos productos entre los normales residuos domésticos. Una eliminación adecuada de los productos ayuda a prevenir la contaminación ambiental y los posibles daños a la salud.

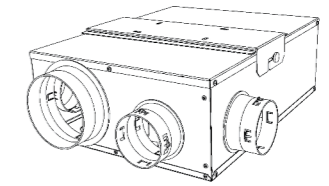
La eliminación abusiva del producto, por parte del usuario, comporta la aplicación de las sanciones administrativas previstas por la normativa vigente.



SIBER ZONE S.L.
 Can Macia n. 2
 08520 Les Franqueses del Vallès (Barcelona)
 www.siberzone.es

AMC HIR 3V

Manual de Instrucciones



¡Solamente personal técnico especializado puede instalar el equipo!

Antes de llevar a cabo la instalación leer y aplicar cuanto contenido en las páginas siguiente. Conservar con cuidado este manual.

Apreciado Cliente,

el producto que Ud. ha comprado es un extractor centrífugo de canal para instalaciones en línea con la tubería, apropiado para el cambio de aire extrayendo olores y humedad de ambientes domésticos y comerciales. Para utilizar de la mejor manera el aparato y garantizar su larga duración, leer atentamente este manual, que explica como instalar, usar y mantener correctamente el producto. Seguir todas estas indicaciones significa asegurar su duración y fiabilidad, tanto eléctrica como mecánica.

El constructor declina toda responsabilidad por daños causados a personas o cosas, ocasionados por la falta de observación de las instrucciones descritas a continuación.

El producto ha sido fabricado, siguiendo la ley, respetando las normativas vigentes en materia de aparatos eléctricos. Es conforme a la directiva en vigor para la supresión de las interferencias y para la compatibilidad electromagnética.

Instrucciones para la instalación y el uso



¡ATENCIÓN: no respetar cuanto sigue puede causar lesiones, incluso mortales!

- No destinar este producto a un uso diferente de aquel para el que ha sido proyectado.
- Tras retirar el producto del embalaje, comprobar que está completo y íntegro; si persisten dudas, dirigirse en seguida a una persona profesionalmente cualificada.
- No dejar partes del embalaje al alcance de niños o de personas incapacitadas. Para la eliminación del embalaje y del instrumento mismo, al final de su ciclo de vida, informarse sobre las normativas de reciclaje de residuos vigentes en el propio País.
- Si el producto cae o recibe golpes, dirigirse en seguida a personal cualificado (revendedor autorizado o fabricante) par verificar su correcto funcionamiento.
- No tocar el aparato con partes del cuerpo húmedas o mojadas (por ejemplo manos o pies).
- El aparato es apto para un uso destinado a niños de edad inferior a 8 años y personas con capacidad reducida a nivel físico, sensorial o mental, o sin la experiencia o el conocimiento necesarios, siempre bajo vigilancia o una vez que estas hayan recibido las instrucciones referentes a un uso seguro del aparato y la información del riesgo inherente al mismo. Los niños no deben jugar con el aparato. La limpieza y el mantenimiento a cargo del usuario no se realizarán por niños sin vigilancia.
- Los dispositivos de conexión de la red de alimentación tienen que permitir la desconexión total en las condiciones de la categoría de sobretensión III.
- Si en el mismo local de instalación del producto hay un aparato alimentado con combustible (calentador de agua, estufa a metano etc., que no sean de tipo “cámara estanca”), cerciorarse que el retorno de aire garantice una buena combustión, para salvaguardar el correcto funcionamiento de tales dispositivos, tomando precauciones para evitar que haya reflujo de gases en la habitación procedentes de la chimenea de descarga de los gases o de otros equipos de combustión de carburante.
- Para evitar peligros de incendio, no utilizar este producto con sustancias o vapores inflamables, como alcohol, insecticidas, gasolina etc.
- Conecte el producto a la red de alimentación únicamente si la tensión y la frecuencia de la red eléctrica corresponden con las que se recogen en la placa.
- En caso de mal funcionamiento, anomalía o avería de cualquier tipo, desactivar el aparato desconectándolo de la red y dirigirse inmediatamente a personal cualificado. Para su eventual reparación, solicitar taxativamente el empleo de repuestos originales.
- La instalación eléctrica a la que ha sido conectado el producto debe respetar las normativas vigentes localmente en lo que se refiere a instalaciones eléctricas.
- El aparato no debe ser usado como activador de calienta-baños, estufas, etc.
- El aparato no debe absolutamente descargarse en conductos de aire caliente dedicados a la evacuación de humos que deriven de la combustión de estufas o de otros aparatos a combustión. Debe descargarse directamente al exterior.

⚠ ATENCIÓN: no respetar cuanto sigue puede causar daños al aparato!

- No utilizar el producto a una temperatura ambiente superior a los 40°C
- El producto cumple la directiva **EMC 2014/30/UE** para la eliminación de las perturbaciones radio y para la compatibilidad electromagnética.
- No dejar el aparato expuesto a agentes atmosféricos (lluvia, sol, nieve, etc.). Las posibles aplicaciones del producto pueden ser deducidas de las ilustraciones de este manual.
- No sumergir el aparato o partes de éste en agua o líquidos.
- Durante la limpieza o mantenimiento ordinario, controlar la integridad del aparato.
- El flujo de aire o humos que se desea encaminar debe ser limpio, es decir no debe presentar elementos grasos, hollín, agentes químicos y/o corrosivos, mezclas inflamables o explosivas.
- No obstruir, de ninguna manera, la boca de salida y de descarga del aire. En los aparatos con conducto, cerciorarse que este último no esté obstruido. El aparato tiene que tener un canal simple (para uso exclusivo).
- Para un óptimo funcionamiento del aparato, es indispensable garantizar un adecuado retorno del aire en el local. Para esta finalidad consultar las normativas locales.
- **Este equipo está dotado de un dispositivo de protección térmica de rearme manual. En el caso de que dicho dispositivo se pusiera en funcionamiento, el sucesivo rearme se puede realizar desconectando el grupo de la red de alimentación.**
- **LOS APARATOS ESTÁN FABRICADOS EN CLASE I, DEBIENDO CONECTARSE OBLIGATORIAMENTE A LA INSTALACIÓN O EL COLECTOR DE TIERRA DEL LUGAR DE INSTALACIÓN.**

FUNCIONAMIENTO

En el caso de que el acceso a las bocas no estuviera canalizado, es obligatorio aplicar una red de protección (accesorio bajo pedido) para prevenir el acceso a partes en movimiento.

El aparato puede funcionar a 3 velocidad. La máxima (fig. C), a la mínima 1 velocidad (Fig. A) e a la mínima 2 velocidad (Fig. B).

INSTALACION

